

presència

Número 1881. Del 14 al 20 de març del 2008. Any XLIII. 0,50 €

Una columna de l'atri d'una de les cases romanes excavades a Empúries. Al fons, la badia de Roses. / MIQUEL RUIZ

Empúries

RUÏNES VORA EL MAR. Empúries va estar més de mil sis-cents anys sota la sorra. Ara en fa cent es va començar a treure a la llum la seva història. / 2 a 9

El llegat d'

100 ANYS D'EXCAVACIONS. Amb el centenari de les primeres grans excavacions a Empúries es vol relançar el jaciment, un dels més importants del Mediterrani i l'única colònia grega conservada a la península Ibèrica.

IRENE CASELLAS

● El 23 de març de 1908 van començar oficialment les excavacions de les ruïnes arqueològiques d'Empúries, a l'Alt Empordà, sota la direcció de l'arquitecte, historiador i polític Josep Puig i Cadafalch (Mataró, 1867-Barcelona, 1956), que llavors era president de la Junta de Museus de Barcelona. Arreu d'Europa hi havia en aquells moments un gran interès pels jaciments arqueològics i els tresors amagats: el 1900 havien començat a Creta les excavacions que van permetre descobrir la civilització minoica i el 1903 es va localitzar a Egipte la tomba de Nefertiti, per posar només dos exemples que van atreure l'atenció dels estudiosos d'arreu del món. Les excavacions d'Empúries enllaçaven amb aquelles expectatives esperonades des de l'extrem més oriental de la Mediterrània.

La història de les ruïnes

L'existència d'Empúries es coneixia des de l'antiguitat, ja que en textos clàssics d'autors com Titus Livi, Polibi o Estrabó es mencionen la ciutat grega i la ciutat romana, que van anar quedant deshabitades a partir del segle III dC, quan el port va perdre importància comercial i la població es va concentrar al nucli de Sant Martí d'Empúries.

Amb el pas del temps, les evidències físiques de l'antiga *Em-*

CRONOLOGIA

- SEGLE IX AC
Al final de l'època del bronze, pobladors indígenes vivien a la zona on ara hi ha Sant Martí d'Empúries.
- SEGLE VII AC
Els indígenes comercien amb etruscos, fenicis i grecs.
- SEGLE VI AC
Els focuus, grecs procedents de Focea, funden Emporion, que vol dir 'mercat'.
- 218 AC
Els romans desembarquen a Empúries durant la Segona Guerra Púnica.
- 195 AC
Marc Porci Cató instal·la un campament militar a Empúries que és l'embrió d'una nova ciutat (ciutat romana), creada a principis del segle I aC.
- SEGLES II-III DC
Comença el progressiu abandonament de la ciutat.
- 1606
Els monjos servites aixequen un monestir sobre les ruïnes.

poriae van quedar progressivament cobertes per dunes, mentre els pagesos i els pescadors de la zona aprofitaven com podien les pedres i les restes que anaven trobant.

Oblidada durant segles, la seva ubicació correcta –que durant l'època medieval se sospitava que era prop de Castelló d'Empúries– va aparèixer citada per primera vegada en una obra d'un bisbe de Girona, Joan Margarit i Pau, publicada en el segle XVI (tot i que el bisbe l'havia escrit un segle abans). Després les ruïnes van ser ressenyades en diverses ocasions, tant en tractats d'història com en llibres de viatges.

No va ser fins a començaments del segle XVII, a partir del 1606, quan hi va haver novament presència humana continuada a la zona. En concret, un grup de monjos servites, de l'orde dels Serfs de Maria, que van aixecar sobre les restes de la Neàpolis grega un monestir i una església, que ara són la seu del Museu Arqueològic de Catalunya a Empúries.

Es té constància que un dels monjos va arribar a aplegar una gran col·lecció d'objectes i peces antigues, però es va perdre la pista d'aquest llegat. Sí que se sap, en canvi, que altres objectes recuperats per personatges il·lustres de l'Escala, com el militar Josep de Maranges i Marimon, van anar a parar a Madrid, com a obsequis



Empúries



La porta d'entrada a la ciutat romana d'Empúries. La muralla es va construir al segle I aC i a la part de la dreta s'hi pot veure, esculpit en una pedra, un element fàl·lic, símbol de força i prosperitat. / MIQUEL RUIZ

per a la reialesa. Ara alguns d'aquests objectes, especialment monedes, es troben al Museo Arqueológico Nacional.

A partir del segle XIX, antiquaris i aficionats a la història van començar a interessar-se cada cop més pels objectes del passat i a fer-hi negoci. Els afortunats propietaris dels terrenys de la zona, on hi havia sobretot vinyes, no van dubtar a aprofitar-ho, excavant ells mateixos per buscar tot allò que poguessin vendre a institucions, museus o col·leccionistes particulars.

L'espoliació com a pràctica habitual

Va ser la principal època d'espoliació, tot i que no s'hauria de considerar com a tal, ja que aquestes actuacions eren completament legals i és lògic i comprensible que els propietaris i la gent de la rodalia –que sobreviuen gairebé exclusivament de la pesca– actuessin com ho van fer per augmentar els seus guanys.

En qualsevol cas, va ser inevitable que moltes troballes anessin canviant de propietaris, de manera que part del llegat d'Empúries va quedar dispers. Entre els col·leccionistes més coneguts hi ha Caterina Albert, l'escriptora de l'Escaleta que es va fer famosa com a Víctor Català. Molt interessada per l'arqueologia, va aconseguir un important fons de peces (sembla que ja de petita en comprava amb els diners que li donaven pel seu sant), que ara és a mans dels seus descendents.

Malgrat les espoliacions, a mitjan segle XIX es van fer diferents excavacions a càrrec de la



1908. L'escalenc Josep Esquirol va fotografiar les primeres excavacions a la part romana. Al centre, dret, Josep Puig i Cadafalch. / ARXIU MUNICIPAL DE L'ESCALA



La Neàpolis. La ciutat grega, amb el mar al fons, ben aviat va atreure l'atenció dels arqueòlegs. / J. ESQUIROL / ARXIU MUNICIPAL DE L'ESCALA



La zona dels temples. Una de les primeres zones de la Neàpolis que es van excavar va ser la part dels temples. / J. ESQUIROL / ARXIU MUNICIPAL DE L'ESCALA

Diputació de Girona, però aquestes no van tenir continuïtat, i va caldre esperar fins a la primera dècada del segle XX perquè es fes realitat l'impuls necessari per recuperar Empúries.

A l'empara dels noucentistes

No es pot entendre tot aquest procés de recuperació del jaciment arqueològic sense vincular-lo al noucentisme, el moviment intel·lectual i polític que es va viure a Catalunya a començament de segle XX, inspirat en una ideologia mediterrània i neoclàssica i amb una aferrissada defensa de l'educació i de la cultura.

Encapçalats per Enric Prat de

«INVERTIR EN TERRENYS I PLANIFICAR-HI EXCAVACIONS VA SUPOSAR UNA GRAN NOVETAT I, MALGRAT LES RETICÈNCIES INICIALS, AVIAT ES VA VEURE QUE ES TRACTAVA D'UNA TÀCTICA PROFITOSA»

la Riba, que va posar en marxa la Mancomunitat de Catalunya, els noucentistes volien enaltir i enfortir la identitat cultural catalana, i recuperar les arrels hel·lenístiques, com a tret diferencial, els va semblar una bona manera de fer-ho.

El Modernisme i la seva extraordinària creativitat deixaven pas a grans i ambiciosos projectes per convertir Catalunya en un referent a nivell europeu. En aquella època es van crear organismes com ara l'Institut d'Estudis Catalans, la Biblioteca de Catalunya o l'Institut Cartogràfic.

Josep Puig i Cadafalch, que llavors ja tenia una gran prestigi

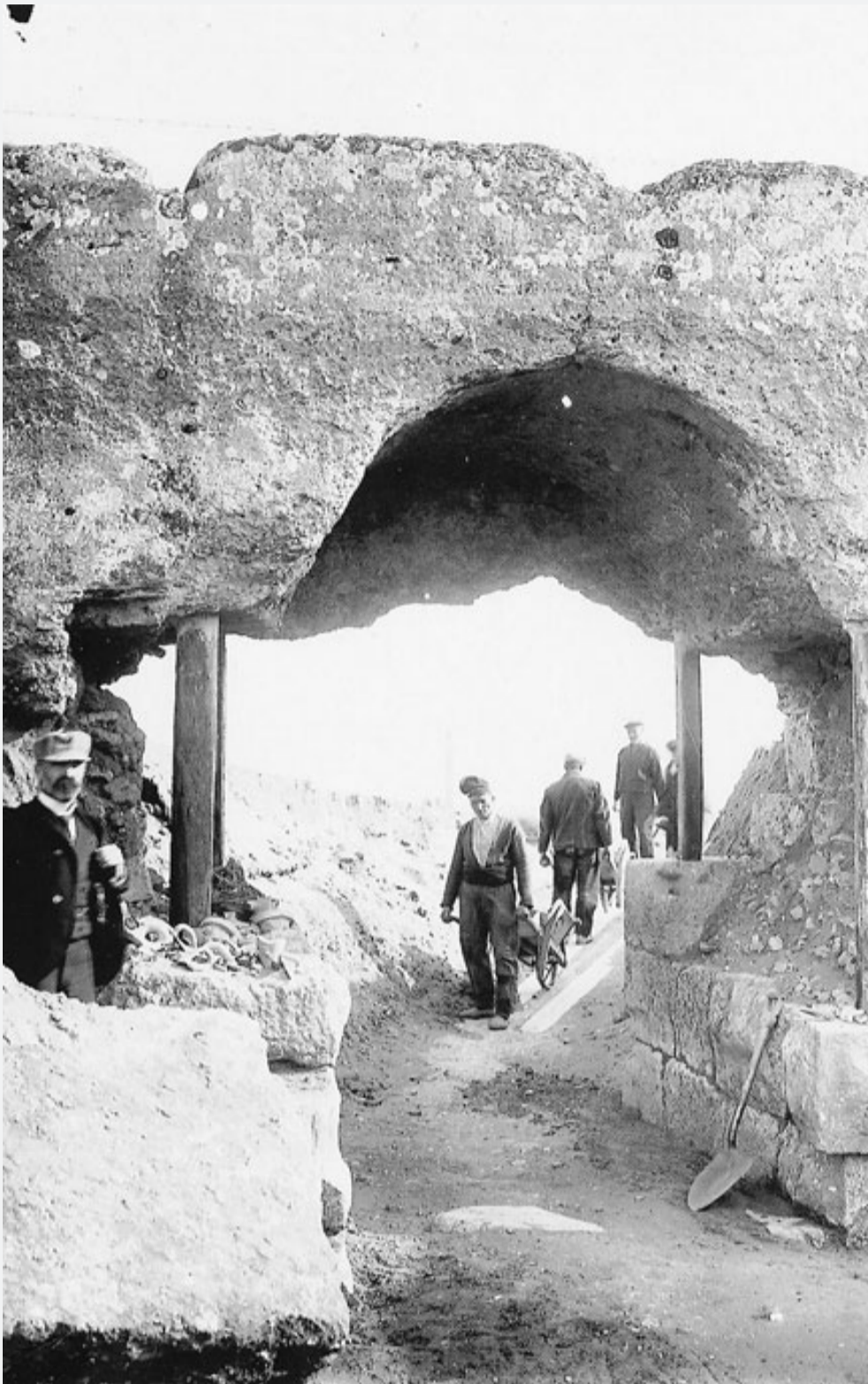
com a arquitecte i historiador, a part de ser diputat a Madrid per Solidaritat Catalana, va ser l'encarregat de posar en marxa les excavacions a Empúries. Des de la Junta de Museus, que depenia de la Diputació i de l'Ajuntament de Barcelona, va decidir comprar dues finques a la zona del jaciment l'any 1907. Aquell va ser un canvi radical de la política que se seguia fins llavors i que consistia sobretot en la compra d'objectes del mercat d'antiguitats.

Invertir en terrenys i planificar les excavacions arqueològiques era una gran novetat i, malgrat les reticències inicials, aviat es va veure que es tractava d'una

tàctica més profitosa, especialment quan l'any 1909 es va descobrir l'estàtua d'Esculapi, que va ser tot un fenomen mediàtic, amb molt de ressò a la premsa.

Testimoni directe de la troballa va ser Emili Gandia, el primer responsable de les excavacions, càrrec que va ocupar fins a la Guerra Civil. Gandia, que fins llavors no tenia experiència en el món de l'arqueologia, va treballar amb molta dedicació i de manera molt meticulosa, i es va acabar convertint en un expert de renom.

L'adquisició de finques va continuar i les excavacions es van centrar sobretot en la zona de la



Muralla romana. Treballadors amb barretina carreguen eines a la porta de la muralla romana. / JOSEP ESQUIROL / ARXIU MUNICIPAL DE L'ESCALA



De convent a museu. Quan els responsables de les excavacions es van adonar de la seva magnitud, van decidir construir un museu per catalogar totes les troballes. Van optar per reconstruir i rehabilitar l'antic convent que els monjos servites havien aixecat a la Neàpolis grega al començament del segle XVII. Puig i Cadafalch es va encarregar de les obres i va dissenyar la torre. El museu d'ha anat ampliant posteriorment. / JOSEP ESQUIROL / ARXIU MUNICIPAL DE L'ESCALA



El moll grec. Puig i Cadafalch, amb paraigua, sobre les restes de la basilica paleocristiana construïda entre els segles IV i VII dC sobre unes termes. Al fons, el moll que es va aixecar als segles II i I aC, quan van augmentar el trànsit portuari. / JOSEP ESQUIROL / ARXIU MUNICIPAL DE L'ESCALA

Neàpolis grega. Aviat es va veure que calia crear instal·lacions i dependències adequades per poder emmagatzemar les troballes que s'anaven fent, i es va decidir aprofitar les restes de l'antic convent dels servites per aixecar el primer Museu d'Empúries. L'espai, rehabilitat i adequat al llarg del temps, es manté en l'actualitat.

La Guerra Civil va suposar un parèntesi en les excavacions, que es van reprendre en la postguerra sota la direcció del catedràtic madrileny Martín Almagro, que va centrar la seva tasca sobretot en la part romana i va fundar la revista d'arqueologia *Ampurias*. Afortunadament, i malgrat la tendència

El reconeixement internacional

● El jaciment d'Empúries, que cada any rep més de 210.000 visitants, és un escenari inigualable on es poden resseguir més de 2.500 anys d'història. La importància d'aquest espectacular conjunt monumental es deu sobretot al fet que no hi ha cap altra colònia grega d'aquestes característiques en una zona tan occidental del Mediterrani. La petjada grega, i després la romana, han fet d'Europa el que és ara, i per això cal reivindicar-la.

Tot i que des de l'àmbit dels estudiosos ningú posa en dubte la importància d'Empúries, no s'ha aconseguit encara el reconeixement internacional que suposaria la declaració de Patrimoni de la

Humanitat per part de la Unesco. La candidatura que es va presentar el 2003 va ser rebutjada l'any següent al·legant que ja hi ha moltes restes gregues que la tenen. Aquesta circumstància va fer que Empúries s'afegís a una altra candidatura, la de la vessant mediterrània dels Pirineus, aquest cop transfronterera, però tampoc ha pogut tirar endavant perquè finalment l'any passat es va retirar per poder-la millorar. Un pròxim intent podria ser afegir-se a un altre projecte transfronterer, en aquest cas una ruta dels ports que van ser utilitzats pels foces —els grecs que van fundar Empúries— en diferents països, com França, Itàlia o Turquia. Tant de bo aquest cop funcioni.

habitual durant el franquisme i la transició, es va continuar protegint tota la zona del jaciment i no es va caure en el parany d'aprofitar l'espai d'Empúries, un paratge realment privilegiat, per a la construcció massiva derivada del *boom* turístic. Empúries s'ha convertit en aquests cent anys en una important escola d'arqueòlegs (s'hi fan cursos des del 1947) i en espai de referència per a estudiosos, però no sempre se li ha donat el valor —ni els mitjans— que es mereix l'única colònia grega que es conserva a la península Ibèrica. Ara sembla que, per fi, els polítics estan recuperant l'empenta dels seus predecessors de fa un segle.



Empúries l'any 8 dC. Aquest dibuix mostra els tres nuclis habitats d'*Emporiae*. A dalt, a la dreta, la ciutat vella del grecs, la Palaiópolis, on ara hi ha Sant Martí d'Empúries. A la Neàpolis grega es pot veure, al centre, l'espai de l'àgora. La ciutat romana, més gran, era més quadriculada. Destaca la plaça del fòrum, amb el temple en un costat. L'amfiteatre i la palestra encara no s'havien construït. / MUSEU D'ARQUEOLOGIA DE CATALUNYA / F. RIART



Dracmes emporitanes. Amb el cap d'una nimfa i un Pegàs, circulaven durant el segle III aC.



Lauda funerària. Del segle V dC, aquest mosaic d'una tomba cristiana és excepcional, perquè a Europa no sovintejaven. Descobert a l'església medieval de Santa Maria, evidencia l'interès d'Empúries més enllà de grecs i romans.



Ceràmica àtica. Fabricada a Atenes el segle V aC, va arribar a Empúries pel comerç marítim.

«Emporion», on va començar tot

I.C.
● Abans que els grecs arribessin a l'Empordà –que, per cert, els deu el nom– les tribus que hi vivien ja coneixien la ceràmica i la metal·lúrgia. Però no tenien ni l'organització social dels novinguts, ni la seva experiència en l'àmbit del comerç i la navegació. *Emporion*, paraula que traduïda de manera literal significa 'mercat', va ser fundada pels focues, grecs procedents de la ciutat de Focea que havien anat resseguint la costa del Mediterrani per establir-hi colònies. Sembla que els

Els grecs i els romans tenien hospitals, botigues, mercats, espais públics, temples, mansions per als rics i pisos per a gent humil

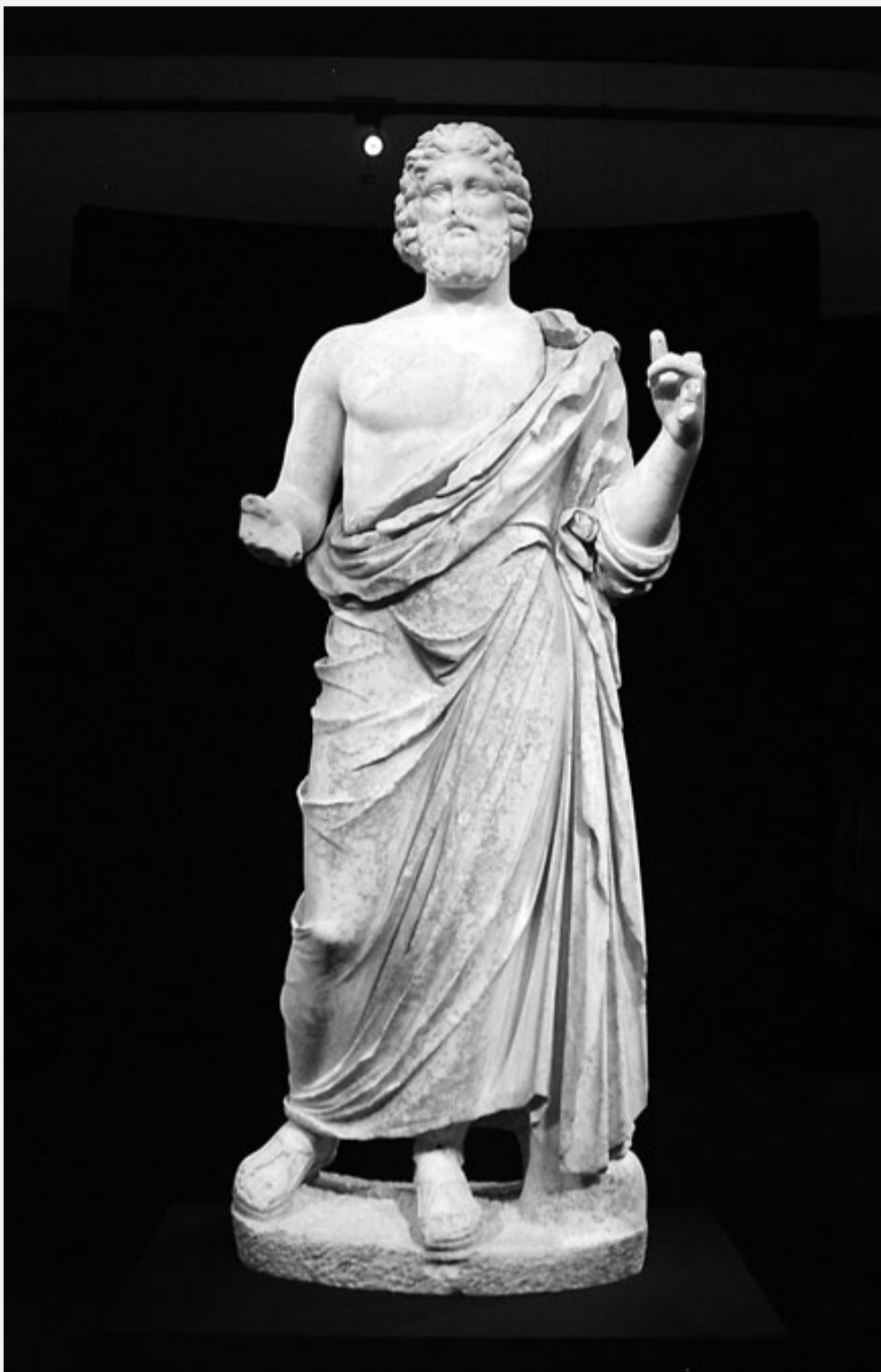
que van arribar aquí ja havien estat abans a Marsella, llavors *Massalia*, i van haver superar els corrents i els perills del cap de Creus per poder-se establir a la badia de Roses.

El primer emplaçament dels grecs a *Emporion* es troba sota l'actual Sant Martí d'Empúries, que era una mena d'illot a tocar d'on llavors desembocava el riu Fluvià. Es tractava d'un emplaçament segur i fàcil de defensar, tot i que sembla que els grecs no van tenir conflictes amb els autòctons i la relació va ser profitosa per a

totes dues parts. De fet, els historiadors tenen clar que la cultura ibèrica va néixer gràcies a les influències derivades del contacte de les tribus locals primer amb fenicis i després amb grecs.

Els avantpassats que vivien a Empúries no eren gaire diferents de nosaltres, tenien hospitals, botigues, mercats, espais públics, temples, mansions per als rics i pisos petits per a la gent humil, tal com es pot apreciar en una visita sobre el terreny. A la Neàpolis grega s'hi entra travessant una muralla que es va aixecar al segle

II aC, en un moment de força prosperitat. Els primers espais que es poden identificar són l'*Asklepíeion*, un centre terapèutic i religiós consagrat al déu de la medicina, *Asklepiós*, i el *Serapíeion*, un santuari dedicat a Isis i a Zeus Serapis, divinitats d'origen egipci. Seguint els carrers irregulars es poden veure les restes d'una factoria de salaons i d'algunes botigues, a més d'una casa unifamiliar que segurament pertanyia a alguna família acomodada. El *Macellum* era un espai també comercial amb un sistema de

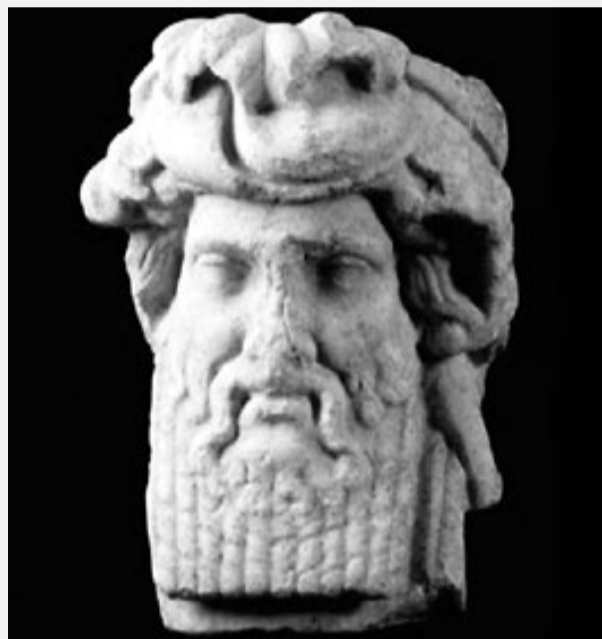


Esculapi. L'escultura localitzada el 1909 torna a Empúries aquest cap de setmana, després d'un procés d'estudi i restauració a Barcelona que ha permès que recuperi els braços. Aquesta representació del déu grec de la medicina té uns 2.200 anys.



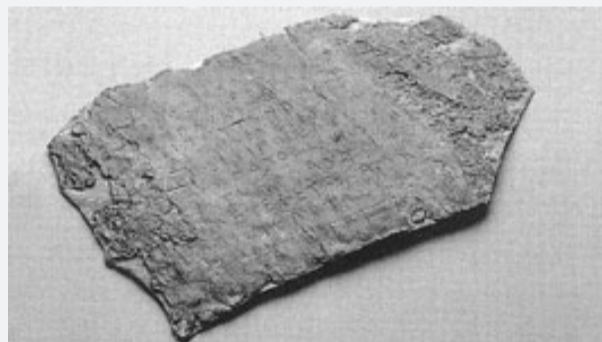
El sacrifici d'Ifigènia.

Aquest mosaic, del segle I aC, va ser trobat el 1849 en una casa de la ciutat romana que encara no s'ha excavat. Les tesselles, petites i de colors, reproduïxen una pintura grega sobre el mite d'Ifigènia, la filla d'Agamèmnon, que havia de ser sacrificada als déus.



Hermes bàquic.

El juny de 2005 es va trobar a Empúries aquest cap de marbre que correspon al déu Dionís-Bacús d'edat avançada. Els hermes eren originàriament uns pilars que indicaven els camins, però en l'època dels romans es van convertir en elements decoratius, tant de les cases com dels espais públics.



Carta grega.

Escrita amb incisions sobre una làmina de plom, va aparèixer el 1985 a la Neàpolis. Hi apareixen diferents instruccions comercials.

cisterna pública per recollir i aprofitar l'agua de la pluja. També hi ha les restes de l'*Agorá*, la plaça pública, al centre de la ciutat i la *Stoá*, un edifici comercial i social. No es descarta que a *Emporion* s'establís un sistema democràtic, ja que la ciutat estava molt vinculada amb Atenes. Les transaccions comercials, especialment de vi, cereals i productes manufacturats com ara ceràmiques o teixits, es feien tant amb les altres ciutats del Mediterrani com amb els pobles de l'interior de la Península. El resultat va ser

el creixement i la consolidació de la ciutat.

I llavors, al segle III aC, van entrar en escena els romans. Primer hi va arribar l'exèrcit, durant la campanya de la Segona Guerra Púnica, el 218 aC. El romans van guanyar els cartaginesos i van enfortir les seves posicions al Mediterrani, i cap a l'any 100 aC, el campament romà es va convertir definitivament en ciutat. Empúries passa a anomenar-se llavors *Emporiae*, en plural, ja que el municipi aplega tant el nucli grec com el romà, que es troba una mi-

ca més allunyat de la platja.

La ciutat romana només s'ha excavat parcialment, però tot i això es pot veure clarament la seva estructura, aixecada en forma de rectangle i dividida en illes, amb una xarxa viària molt regular. La zona més espectacular és la del Fòrum, una gran plaça porticada on hi havia els edificis més importants, com el temple capitolí, dedicat a les divinitats romanes; la basílica, on es feien judicis; i la cúria, on es prenia decisions polítiques. També són molt interessants les excavacions en habitat-

LES TRANSACCIONS COMERCIALS AMB ALTRES POBLES DEL MEDITERRANI I DE L'INTERIOR DE LA PENÍNSULA VAN AFAVORIR EL CREIXEMENT DE LA COLÒNIA FUNDADA PELS FOCEUS

ges particulars, tant les *domus* senyoriales, articulades al voltant d'un patí interior o atri, com les *insulae*, els pisos on vivien més amuntegades diverses famílies. En els carrers principals hi havia botigues, la majoria molt senzilles, i també les termes públiques, on tant es podia prendre un bany com fer negocis. A l'extrem del recinte, en direcció a l'Escala hi ha restes de la muralla, de l'amfiteatre—que tenia una capacitat per a 3.300 persones—i de la palestra, on es feien demostracions gimnàstiques.

Sis milions d'euros per relançar el jaciment

Es preveu **posar al dia les instal·lacions** i fer-les més atractives per al turisme cultural

I.C.

● El retorn de l'estàtua d'Esculapí a Empúries obre aquest cap de setmana els actes del centenari de les primeres excavacions institucionals, i és també el punt de partida d'un ambiciós pla per relançar el jaciment a nivell internacional, fent-lo més atractiu per als visitants i convertint-lo en un referent europeu en la recerca i la divulgació del món grec i romà.

La dotació pressupostària per fer-ho és important: sis milions d'euros aportats pel departament de Cultura i Mitjans de Comunicació. La Generalitat vol que la seu a Empúries del Museu d'Arqueologia de Catalunya, que l'any passat va rebre 211.514 persones, es converteixi en el cinquè museu més visitat de Catalunya i sigui un reclam per a turisme cultural.

Del total de la inversió prevista, més de dos milions d'euros permetran aixecar un nou edifici, a l'entrada del jaciment, que serveixi de centre de recepció dels visitants. Amb una superfície de 720 metres quadrats, estarà a l'entrada i s'aprofitarà un talús perquè no destaquï en l'entorn.

La creació d'aquest espai permetrà que els visitants puguin tenir informació abans d'iniciar el recorregut sobre el terreny. Ara, en canvi, passen primer per la Neàpolis grega i han d'esperar a arribar al museu per entendre allò que ja han vist. El centre de recepció evitarà, a més, que es repeteixin les llargues cues que ara hi ha a les taquilles els dies d'estiu.

També s'ha previst una partida important –més de 800.000 euros– per crear uns nous magatzems arqueològics, ja que ara només es disposa de quatre espais separats, que ja són plens. Amb dues plantes subterrànies, estarà al costat del Museu, que s'ampliarà i es farà accessible per a discapacitats. L'ordenació urbanística dels aparcaments i accessos també s'inclou al pla.

UN NOU CENTRE DE RECEPCIÓ DE VISITANTS, CONSTRUÏT A L'ENTRADA APROFITANT UN TALÚS, PERMETRÀ QUE LA VISITA AL RECINTE SIGUI MÉS COMPENSIBLE JA DES DE L'INICI I ESTALVIARÀ LES LLARGUES CUES QUE ES FORMEN A L'ESTIU



Vista lateral de la «stoa». Aquest edifici, al costat de l'àgora grega, es vol restaurar i museïtzar. En primer terme, sarcòfags dels enterraments paleocristians (s. IV-VII dC). Al fons, el museu. / M. RUIZ



Només un 15% excavat.

Una vista de l'atri de la casa romana número 1. La ciutat romana només s'ha excavat en un 15%. Entre els projectes immediats hi ha finalitzar les excavacions a la *insula* 30, on s'han localitzat les termes públiques. / M. RUIZ



En realitat, romà. Els sediments del riu van anar guanyant terreny al mar i ara el port queda més a prop de la platja. Fora del recinte de les ruïnes, es coneix com a *moll grec*, però de fet es va construir poc després de l'arribada dels romans. / R.C.



L'ambulacre del fòrum. Aquesta part era un pòrtic per on es podia passejar. El fòrum era la part més important de la ciutat romana i ara hi ha un projecte per rehabilitar-lo. / M. RUIZ



Recerca a les esglésies medievals.

Les esglésies de Santa Magdalena i Santa Margarida (aquesta última, a la foto) van ser construïdes sobre estructures i edificis de l'antiguitat tardana i s'estan excavant amb la col·laboració de la Universitat de Girona. Són propietat de l'Ajuntament de l'Escala, però formen part del parc arqueològic d'Empúries. En els pròxims anys es vol invertir en la seva recerca i posterior museïtzació, per entendre millor com era Empúries després dels romans i en època medieval. / EFE / ROBIN TOWNSEND

«Porta, pont, port, pacte»

● Aquest és el lema de les celebracions d'enguany, que a part de la recerca arqueològica i les inversions previstes per millorar el jaciment també preveu un ampli programa de divulgació, tant científica com per al gran públic. Un dels projectes més importants és la creació d'*Iberia Graeca*, un centre de documentació sobre la presència dels grecs a la península Ibèrica, amb la documentació detallada de tots els objectes grecs trobats fins ara, en una base de dades que es podrà consultar a internet. Serà una col·laboració del Museu d'Arqueològic de Catalunya i el Museo Arqueológico Nacional.

Pel que fa a les publicacions, s'han previst sis nous números de la col·lecció *Monografies Emporitanes* i quatre llibres dirigits al gran públic: *Empúries. Cent anys de descoberta del passat grec i romà de Catalunya*; *Empúries. Cent objectes d'art*; *Cent imatges d'Empúries amb motiu del seu centenari*; i *Cent personatges i Empúries*. Empúries també serà aquest any escenari de diverses trobades d'investigadors: al maig es farà un congrés sobre ceràmiques romanes, al juny les IX Jornades d'Arqueologia de Catalunya i al juliol el 62è Curs



Josep Puig i Cadafalch

d'Arqueologia. A més, a l'octubre es farà un congrés internacional sobre *La colonització grega a la Mediterrània*.

De les activitats adreçades al públic en general destaca l'homenatge a Josep Puig i Cadafalch, amb un acte acadèmic organitzat per l'Institut d'Estudis Catalans. S'aprofitarà per col·locar a Empúries dues estàtues de mida natural, una de l'arquitecte i l'altre d'Emili Gandia, el primer responsable de les excavacions. L'homenatge es completarà amb una exposició itinerant que tractarà sobretot de l'experiència de Puig i Cadafalch com a arqueòleg. S'inaugurarà a la seu de Barcelona del Museu d'Arqueologia de Catalunya, des d'on anirà primer a Empúries i després a altres museus.

Durant el mes de setembre, coincidint amb les Jornades europees del Patrimoni, es prepararà l'activitat *Empúries reviu*, una teatralització de les activitats quotidianes a la ciutat grega i romana. Un viatge a Focea, a Turquia, d'on eren originaris els primers grecs que van arribar a la zona, i la creació de l'Associació Cultural Amics d'Empúries, completen el programa de divulgació, juntament amb un concurs de declamació i oratòria d'autors grecs i romans; el cicle de teatre i dansa *Empúries entre cultures*; un cicle de cantautors i músics d'arreu de la Mediterrània i diverses activitats literàries.

<http://www.mac.es/empuries/>